

RAPPORTO ANNUALE

2014



BANQUE CIC | SUISSE |

La banca per la clientela privata e commerciale

INDICE

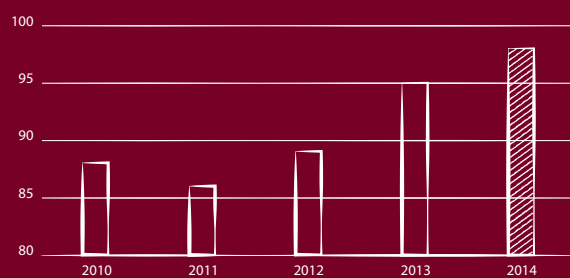
Ricapitolazione sommaria	2
Prefazione del Presidente del Consiglio di amministrazione e del CEO	4
Rapporto del Consiglio di amministrazione sull'esercizio 2014	6
Bilancio	9
Conto economico	10
Organizzazione al 1° gennaio 2015	12
Organigramma al 1° gennaio 2015	13
Banque CIC (Suisse) – cooperativa, solida e vicina al cliente	14
Le nostre collaboratrici e i nostri collaboratori	16
Crédit Mutuel-CIC	18
Pietre miliari del nostro sviluppo	20
Sedi	21

Il presente rapporto annuale è redatto in versione abbreviata. Il rapporto annuale 2014 completo è disponibile in francese e tedesco sul nostro sito Internet www.cic.ch.

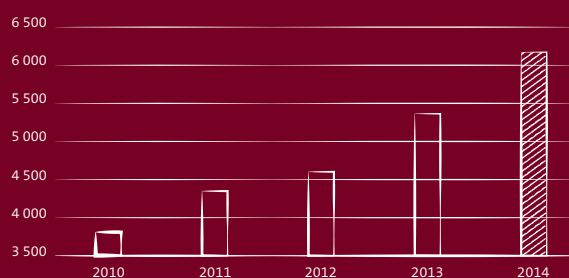
RICAPITOLAZIONE SOMMARIA

	31.12.2014	31.12.2013	Variazione	
	in 1 000 CHF	in 1 000 CHF	in %	in 1 000 CHF
Impegni nei confronti della clientela	3 398 886	2 772 825	22.6	626 061
di cui impegni nei confronti della clientela in forma di risparmio e d'investimento	1 513 337	1 001 606	51.1	511 731
di cui altri impegni nei confronti della clientela	1 877 712	1 762 060	6.6	115 652
di cui obbligazioni di cassa	7 837	9 159	-14.4	-1 322
Prestiti nei confronti della clientela	5 045 417	4 679 891	7.8	365 526
di cui crediti nei confronti della clientela	1 363 898	1 284 490	6.2	79 408
di cui crediti ipotecari	3 681 519	3 395 401	8.4	286 118
Fondi propri (dopo impiego dell'utile)	322 400	284 834	13.2	37 566
Totale del bilancio	6 169 921	5 360 228	15.1	809 693
Risultato da operazioni su interessi	58 358	52 173	11.9	6 185
Risultato da operazioni in commissione e da prestazioni di servizio	27 797	29 216	-4.9	-1 419
Risultato complessivo	97 525	95 272	2.4	2 253
Utile d'esercizio	6 350	5 323	19.3	1 027
Sedi	9	9		
Collaboratori (equivalenti a tempo pieno, apprendisti incl.)	309	294		
Apprendisti	5	3		

Andamento del risultato complessivo negli ultimi 5 anni in milioni CHF

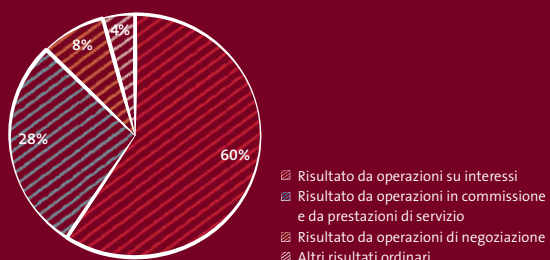


Andamento totale di bilancio degli ultimi 5 anni in milioni CHF



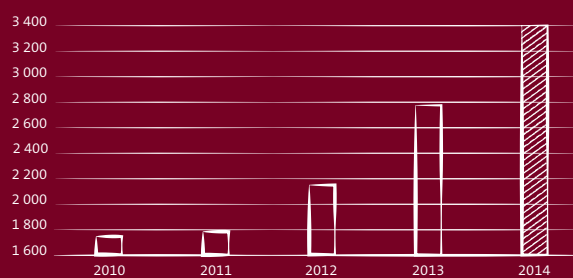
Struttura dei ricavi 2014

in percentuale



Andamento impegni nei confronti della clientela degli ultimi 5 anni

in milioni CHF



PREFAZIONE DEL PRESIDENTE DEL CONSIGLIO DI AMMINISTRAZIONE E DEL CEO

Nel suo 105° esercizio la Banque CIC (Suisse) può essere ancora una volta soddisfatta dell'andamento dei propri affari e dell'eccellente situazione di rischio. Un tale risultato non è assolutamente ovvio. Ci siamo lasciati alle spalle un 2014 molto movimentato, che ha richiesto un impegno particolare.

Grazie alla nostra strategia basata sulla stabilità e la sicurezza, abbiamo potuto proseguire nel percorso di crescita, incrementando non solo il numero di clienti, ma anche il volume degli affari e la redditività operativa.

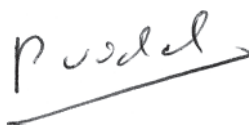
Anche quest'anno siamo riusciti ad aumentare di circa il 10% la nostra base di clienti, acquisendo, oltre a numerosi clienti privati, soprattutto imprenditori e imprese. Tutti questi nuovi clienti apprezzano la nostra consulenza completa in una cornice molto personale, nella quale siamo in grado di offrire le risposte giuste anche a bisogni complessi. Da noi i clienti hanno modo di discutere con i loro interlocutori personali tutti i propri affari, usufruendo così di una consulenza migliore, in quanto più efficiente. Nell'esercizio in esame parecchi nuovi clienti non hanno nascosto quanto fossero rimasti impressionati dalla qualità dei nostri servizi. Una tale base genera un elevato grado di soddisfazione e fidelizzazione dei clienti, che per noi costituisce un forte incentivo per continuare a migliorare. Conosciamo i vantaggi di un'organizzazione di piccole dimensioni e personalizzata, integrata in una rete internazionale della massima qualità, e intraprendiamo tutto quanto in nostro potere per utilizzarla in modo ottimale a vantaggio dei nostri clienti.

Il successo della nostra strategia si rispecchia anche nelle cifre del bilancio 2014. Il totale di bilancio è aumentato del 15,1%, mentre i depositi dei clienti sono cresciuti di quasi un quarto (22,6%). L'utile d'esercizio supera del 19,3% quello dell'anno precedente e riassume il notevole risultato. Nel 2014 abbiamo investito ulteriori fondi nel potenziamento della Banque CIC (Suisse), rafforzato l'organico e aumentato di CHF 30 milioni il capitale.

Siamo convinti che il mercato bancario svizzero offra comunque tutta una serie di opportunità, in particolare data la difficile situazione, e per il futuro puntiamo su una crescita ancora durevole. Una crescita che si basa sui nostri principi fondamentali cooperativi, che garantiscono la stabilità del personale e ci consentono di allacciare con i clienti relazioni personali e di lunga durata.

Vediamo le condizioni straordinarie che caratterizzano il mercato, con tassi bassi e in parte negativi, volatilità elevate, nuove regolamentazioni, un cambiamento dei bisogni dei clienti ed un'evoluzione del loro comportamento, come un'opportunità per delle innovazioni. Essendo un istituto innovativo e determinato, che può contare su una moderna infrastruttura IT e su collaboratori competenti, disponiamo a lungo termine di molte opportunità, che non ci lasceremo sfuggire.

Nel 2014 abbiamo già sfruttato qualcuna di queste opportunità. Ringraziamo i nostri collaboratori per il loro impegno e i nostri clienti per la loro fedeltà e la fiducia che dimostrano nei nostri confronti. Continueremo a intraprendere tutto quanto in nostro potere per essere all'altezza di tale fiducia anche in futuro e affrontiamo con gioia quello che speriamo sarà un positivo 2015.



Philippe Vidal
Presidente del Consiglio
di amministrazione



Thomas Müller
CEO



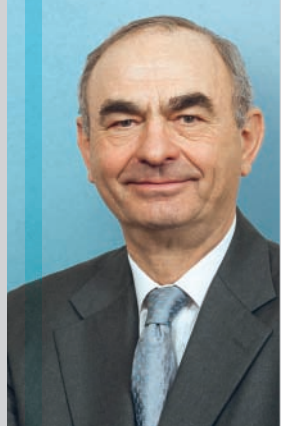
Philippe Vidal



Thomas Müller



Pierre Ahlborn



Henry Fauche



Christian Fischer



Elmar Ittensohn



François Malnati

RAPPORTO DEL CONSIGLIO DI AMMINISTRAZIONE SULL'ESERCIZIO 2014

Condizioni quadro

In Svizzera la situazione economica è stata ancora caratterizzata da un andamento vigoroso della congiuntura nonché da un mercato immobiliare sempre solido. L'inflazione ha fluttuato intorno allo zero, mentre la disoccupazione si è attestata al 3% circa, un valore prossimo alla piena occupazione. Mentre i tassi sono rimasti su livelli minimi, la pressione verso una rivalutazione del franco svizzero è continuata, soprattutto anche a causa del perdurare dei problemi della zona euro.

Sui mercati finanziari la mancanza di possibilità di investimento derivante dai bassi tassi di interesse si è rispecchiata in corsi delle azioni sostenuti, ma anche volatili. Il 2014 è stato un anno di record, con gli indici azionari di tutto il mondo che hanno raggiunto massimi storici, anche se gli investitori hanno dovuto resistere a diverse onde d'urto e il nervosismo è riapparso sulla scena. Nel 2014 il prezzo del greggio ha sorpreso i mercati con un tonfo straordinario di oltre il 40%, dimostrando in modo esemplare quanto sia difficile formulare previsioni e come nelle questioni finanziarie sia importante essere preparati e diversificare.

Anche dal punto di vista delle regolamentazioni il 2014 è stato tutt'altro che facile per via dell'introduzione nel settore finanziario di numerose norme complesse. In quanto banca svizzera forte, noi diamo importanza a un Change Management competente, il che ci consente di vedere in tali novità non un onere amministrativo, bensì un'opportunità da sfruttare a vantaggio dei nostri clienti e per rafforzare la nostra Banca. Sulla solida base del nostro Gruppo Crédit Mutuel poniamo al centro del nostro operato i bisogni dei nostri clienti: apparteniamo a un gruppo che nella verifica di solidità delle banche più severa mai messa in atto in Europa («stress test») è stato fra quelli che hanno conseguito i risultati migliori e con la sua quota di mezzi propri si colloca in una posizione di vertice tra le maggiori banche europee, anche negli scenari di stress. Tale forte posizione è il frutto del nostro orientamento a lungo termine e di un operato prudente e cauto, che perseguiremo anche in futuro.

Strategia

La Banque CIC (Suisse) è la banca privata tra le banche universali. Convince con la sua vasta gamma di prodotti e con una consulenza completa in una cornice molto personale. Con circa 330 collaboratori in nove sedi la Banca dispone di quella dimensione umana, che consente un vero rapporto partenariale fra banca e cliente. La Banca accompagna tanto i clienti privati, quanto gli imprenditori e le loro imprese attraverso tutte le fasi della loro vita finanziaria, integrando in modo eccellente i diversi bisogni in una soluzione complessiva personalizzata. Con tale strategia, malgrado l'intensa concorrenza, nel 2014 la Banque CIC (Suisse) ha potuto una volta di più accrescere nettamente il proprio portafoglio clienti di circa il 10%.

Per i nostri clienti e per la Banca creiamo situazioni win-win, consentendo, da una parte, l'accesso a soluzioni standardizzate a condizioni interessanti e, dall'altra parte, offrendo soluzioni su misura nel settore dei finanziamenti e degli investimenti. Non per niente servizi specializzati, come l'art banking, il finanziamento di soluzioni per la successione e le operazioni documentarie fanno parte della nostra offerta, così come il leasing di beni industriali o il finanziamento di business jet. Con il nostro efficiente asset management, che grazie a un approccio completo genera rendimenti interessanti per i nostri clienti, nel 2014 abbiamo nuovamente messo alla prova la nostra competenza, specialmente riguardo ai titoli svizzeri e agli investimenti.

Inizialmente pensato come servizio base per gli imprenditori nostri clienti, il settore della previdenza è diventato un importante pilastro per la crescita della nostra Banca. Con il risparmio in titoli aperto la Banque CIC (Suisse) è il primo istituto a offrire l'accesso a 24 fondi di previdenza di cinque diverse società, il che consente di realizzare un'architettura aperta che pone al centro il cliente e i suoi bisogni. Inoltre, anche nel settore delle casse pensioni, la nostra Banca è riuscita a lanciare interessanti prodotti che hanno incontrato il favore di numerosissimi clienti.



Urs Roth



Philippe Vidal (Presidente del Consiglio di amministrazione)



Erich Wyss (Presidente onorario)

Bilancio

Nell'esercizio in esame il totale di bilancio è aumentato del 15,1%, attestandosi a CHF 6,2 miliardi. L'aumento dei crediti ipotecari è stato di CHF 286,1 milioni e quello dei crediti verso clienti di CHF 79,4 milioni. Tale crescita è stata finanziata in massima parte mediante i depositi dei clienti, con un aumento di CHF 511,7 milioni dei depositi a risparmio, mentre gli altri impegni verso i clienti hanno raggiunto l'importo di CHF 1 877,7 milioni. Il forte aumento dei fondi dei clienti conferma come la Banque CIC (Suisse) abbia saputo guadagnarsi un'elevata fiducia da parte dei clienti sia di vecchia data che di recente acquisizione.

La crescita delle ipoteche è distribuita su tutta la Svizzera ed è stata generata con i clienti privati e commerciali sia nuovi sia già in portafoglio. Lo stesso si può affermare dei crediti aziendali, dei quali siamo riusciti ad aumentare il volume, posizionandoci ancora meglio sul mercato. Una crescita che è stata ottenuta nel rispetto della nostra affermata politica del rischio, che prevede un'attività creditizia prudente, evidenziata dalla posizione di rischio della nostra Banca, che continua a essere buona.

Alla fine dell'esercizio in esame la Banca ha ulteriormente rafforzato la propria base con un aumento di capitale di CHF 30 milioni. Con tale aumento e l'eccezionale dotazione di capitale la Banca si prepara a un'ulteriore crescita. Il grado di copertura dei mezzi propri è salito dal 172% alla fine del 2013 al 185% alla fine del 2014, in misura nettamente superiore alle esigenze, il che attesta la solidità della Banca.

In memoria

Il Consiglio di amministrazione esprime un ringraziamento particolare al proprio Presidente onorario Erich Wyss, deceduto il 17 gennaio 2015.

Erich Wyss ha partecipato in misura determinante allo sviluppo della Banca nell'arco di parecchi decenni, prima come vicedirettore e poi in qualità di Direttore, Direttore generale, Presidente del Consiglio di amministrazione e, da ultimo, di Presidente onorario. Nel 1965 era entrato al servizio dell'istituto, che allora si chiamava Crédit Industriel d'Alsace et de Lorraine (CIAL), nella funzione di Direttore di filiale, per essere poi nominato Direttore generale della Banca nel 1984. Dopo oltre 30 anni ha poi assunto nel 1997 la carica di Presidente del Consiglio di amministrazione. Pensionato nel 2004, è comunque rimasto vicino alla Banca come Presidente onorario fino alla sua morte.

Erich Wyss è sempre stato un collega, consulente e interlocutore innovativo, determinato e ricettivo. Anche se ormai da diversi anni non era più ufficialmente attivo nel settore bancario, il nostro istituto ne sentirà la mancanza ancora per lungo tempo.

Il Consiglio di amministrazione

Conto economico

Con un risultato complessivo di CHF 97,5 milioni è stato possibile superare nuovamente il risultato dell'anno precedente, raggiungendo un nuovo massimo. Con un risultato di CHF 58,4 milioni e una crescita di quasi il 12% la Banca ha accresciuto in misura più che proporzionale i proventi da operazioni su interessi rispetto alla crescita di volume. Il risultato da operazioni in commissione e da prestazioni di servizio, pari a CHF 27,8 milioni, è soddisfacente, in particolare per via della focalizzazione del private banking. A causa della bassa volatilità del mercato delle divise e della diminuzione delle attività dei clienti, il risultato delle attività commerciali è calato leggermente di CHF 0,3 milioni. Il resto del risultato ordinario comprende soprattutto i ricavi da partecipazioni e immobili. Essendo venuto a mancare il dividendo speciale di una partecipazione, nel 2014 c'è stata una diminuzione rispetto all'anno precedente, ma per il resto questa voce ha avuto uno sviluppo moderatamente positivo.

Rispetto all'anno precedente le spese per il materiale sono aumentate del 7,5%. Ciò è riconducibile soprattutto ai costi a tantum per informatica e consulenze esterne, come pure all'aumento dei costi nel settore della comunicazione e dell'informazione. I costi del personale sono cresciuti del 4,5%, attestandosi a CHF 53,5 milioni, principalmente a seguito di adeguamenti salariali e del potenziamento dell'organico, che rappresenta un investimento nel futuro. Gli ammortamenti sono aumentati leggermente mentre le rettifiche di valore, gli accantonamenti e le perdite sono diminuiti di CHF 8,9 milioni. Negli anni precedenti i rischi corrispondenti sono stati coperti abbondantemente con la costituzione di accantonamenti e rettifiche di valore. Le misure preventive relative ai rischi connessi al programma statunitense per comporre la vertenza fiscale fra le banche svizzere e gli USA sono continuate e purificate dai costi.

Complessivamente è stato possibile migliorare del 19,3%, ossia di CHF 1,0 milioni, l'utile di esercizio, che al netto delle imposte raggiunge i CHF 6,4 milioni.

Prospettive e ringraziamenti al Comitato di direzione e ai collaboratori

Le prospettive per il 2015 sono caratterizzate da un contesto dinamico. Il 15 gennaio la Banca nazionale svizzera ha sorpreso i mercati con l'abolizione del tasso di cambio minimo per l'euro e con l'introduzione di interessi negativi elevati. Questo ha causato un aumento improvviso della volatilità dei mercati, offuscando duramente le prospettive congiunturali per la Svizzera. Anche in Europa non sono ancora stati superati tutti gli scogli e potrebbe volerci ancora parecchio tempo, prima che l'economia mondiale disponga nuovamente di una base stabile. Sui mercati finanziari attualmente non è possibile prescindere dalle azioni, mentre i tassi dovrebbero restare bassi ancora per diverso tempo sia in Svizzera che in Europa.

Ciononostante, la Banque CIC (Suisse) intraprenderà tutto quanto in suo potere per continuare con la sua crescita nel settore degli investimenti, della previdenza e del finanziamento.

Anche nel 2015 la Banque CIC (Suisse) continuerà la sua eccezionale strategia per convincere anche in futuro i propri clienti con l'elevata qualità del servizio. Parallelamente la Banca continua a ottimizzare i suoi processi e a sviluppare soluzioni innovative e sostenibili con collaboratori impegnati, al fine di rafforzare ulteriormente la propria posizione sul mercato.

A questo proposito un sentito ringraziamento va al Comitato di direzione e a tutte le collaboratrici e i collaboratori. Essi hanno fornito un contributo decisivo al nostro risultato e costituiscono la base del successo e della crescita della Banque CIC (Suisse).

BILANCIO

in 1 000 CHF	31.12.2014	31.12.2013	Variazione
Attivi			
Liquidità	592 506	343 435	249 071
Crediti risultanti da titoli del mercato monetario	476	198	278
Crediti nei confronti di banche	243 092	73 749	169 343
Crediti nei confronti della clientela	1 363 898	1 284 490	79 408
Crediti ipotecari	3 681 519	3 395 401	286 118
Portafoglio titoli e metalli preziosi destinati alla negoziazione	580	30	550
Investimenti finanziari	185 325	183 913	1 412
Partecipazioni	3 164	3 164	–
Immobilizzi	31 450	38 100	–6 650
Ratei e risconti	9 884	9 869	15
Altri attivi	58 027	27 879	30 148
Totale	6 169 921	5 360 228	809 693
Totale crediti postergati	–	–	–
Totale dei crediti nei confronti di società del Gruppo e di titolari di partecipazioni qualificate	43 681	30 350	13 331
Passivi			
Impegni risultanti da titoli del mercato monetario	3 238	847	2 391
Impegni nei confronti di banche	1 819 539	1 727 743	91 796
Impegni nei confronti della clientela a titolo di risparmio e d'investimento	1 513 337	1 001 606	511 731
Altri impegni nei confronti della clientela	1 877 712	1 762 060	115 652
Obbligazioni di cassa	7 837	9 159	–1 322
Mutui presso centrali d'emissione di obbligazioni fondiarie e prestiti	445 900	415 000	30 900
Ratei e risconti	25 712	23 446	2 266
Altri passivi	63 305	38 280	25 025
Rettifiche di valore e accantonamenti	90 941	97 253	–6 312
Riserve per rischi bancari generali	34 000	32 500	1 500
Capitale azionario	125 000	100 000	25 000
Riserva legale generale	29 200	29 200	–
Riserva generale dall'apporto di capitale	8 101	3 385	4 716
Altre riserve	118 500	113 050	5 450
Utile riportato	1 249	1 376	–127
Utile d'esercizio	6 350	5 323	1 027
Totale	6 169 921	5 360 228	809 693
Totale impegni postergati	60 070	60 091	–21
Totale degli impegni nei confronti di società del Gruppo e di titolari di partecipazioni qualificate	1 236 336	1 165 880	70 456

CONTO ECONOMICO

PRODOTTI E COSTI DELL'ATTIVITA ORDINARIA

in 1 000 CHF	2014	2013	Variazione
Risultato da operazioni su interessi			
Proventi per interessi e sconti	76 717	68 644	8 073
Proventi per interessi e dividendi da investimenti finanziari	2 981	4 263	-1 282
Oneri per interessi	-21 340	-20 734	-606
Subtotale	58 358	52 173	6 185
Risultato da operazioni in commissione e da prestazioni di servizio			
Proventi per commissioni su operazioni di credito	4 672	5 573	-901
Proventi per commissioni su operazioni di negoziazione titoli e d'investimento	19 372	20 496	-1 124
Proventi per commissioni sulle altre prestazioni di servizio	5 978	5 393	585
Oneri per commissioni	-2 225	-2 246	21
Subtotale	27 797	29 216	-1 419
Risultato da operazioni di negoziazione	7 857	8 201	-344
Altri risultati ordinari			
Proventi da partecipazioni	1 487	3 849	-2 362
Risultato da immobili	1 508	1 320	188
Altri proventi ordinari	518	513	5
Subtotale	3 513	5 682	-2 169
Costi d'esercizio			
Spese per il personale	-53 504	-51 192	-2 312
Spese per il materiale	-23 922	-22 246	-1 676
Subtotale	-77 426	-73 438	-3 988
Utile lordo	20 099	21 834	-1 735

UTILE D'ESERCIZIO

in 1 000 CHF	2014	2013	Variazione
Utile lordo	20 099	21 834	-1 735
Ammortamenti sugli attivi fissi	-8 942	-8 816	-126
Rettifiche di valore, accantonamenti e perdite	-315	-9 218	8 903
Risultato intermedio	10 842	3 800	7 042
Ricavi straordinari	41	6 311	-6 270
Costi straordinari	-1 500	-2 415	915
Imposte	-3 033	-2 373	-660
Utile d'esercizio	6 350	5 323	1 027

RIPARTIZIONE DELL'UTILE

in 1 000 CHF	2014	2013	Variazione
Utile d'esercizio	6 350	5 323	1 027
Utile riportato dall'anno precedente	1 249	1 376	-127
Utile di bilancio	7 599	6 699	900
Impiego dell'utile			
Distribuzione del dividendo sul capitale azionario	-	-	-
Attribuzione alla riserva legale generale	-	-	-
Attribuzione ad altre riserve	-6 500	-5 450	-1 050
Utile riportato	1 099	1 249	-150



André Justin

Patrick Python

Christoph Bütikofer

Thomas Müller

Rolf Waldmeier

David Fusi

ORGANIZZAZIONE AL 1° GENNAIO 2015

CONSIGLIO DI AMMINISTRAZIONE

Presidente	Philippe Vidal, Parigi
Vicepresidente	Elmar Ittensohn, Worb
Membri	Pierre Ahlborn, Mersch Henry Fauche, Ginevra Christian Fischer, Wallisellen François Malnati, Sélestat Urs Roth, Berna
Presidente onorario	Erich Wyss, Biel-Benken († 2015)
Responsabile revisione interna	Lukas Vogel

COMITATO DI DIREZIONE

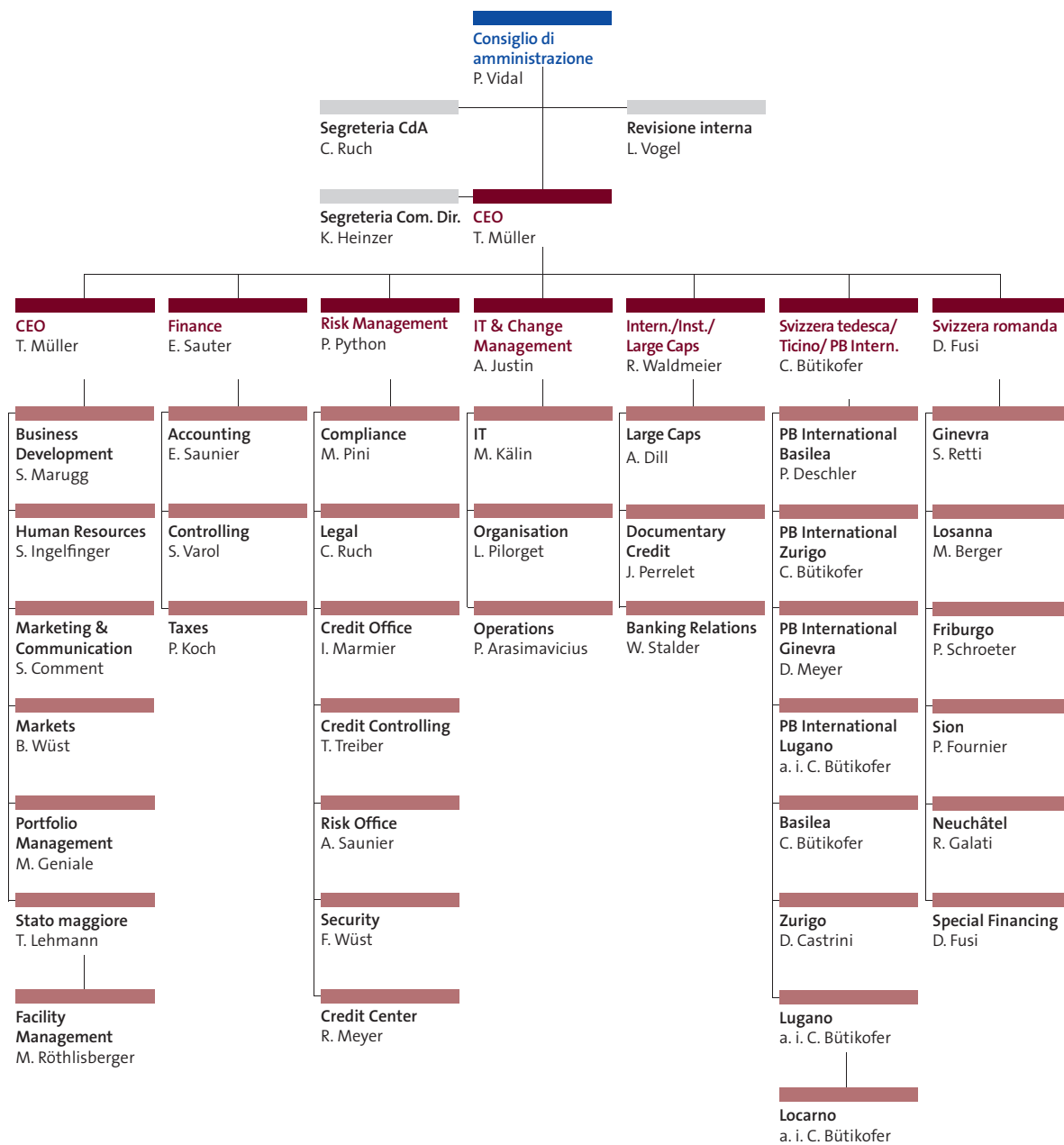
CEO	Thomas Müller
Membri del Comitato di direzione	Christoph Bütikofer David Fusi André Justin Patrick Python Rolf Waldmeier
Membri della Direzione allargata	Sascha Ingelfinger Christoph Ruch Edwin Sauter

UFFICIO DI REVISIONE

Ernst & Young SA, Basilea



ORGANIGRAMMA AL 1° GENNAIO 2015



BANQUE CIC (SUISSE) –



Thomas Müller
Presidente del Comitato di direzione
CEO

“ Agiamo da una posizione di forza, perché siamo integrati in un gruppo molto solido e possiamo al contempo agire come piccola unità flessibile. Un punto di forza che possiamo sfruttare per la nostra crescita sostenibile, nell’ambito della quale mettiamo sempre l’essere umano al centro dell’attenzione. Sono le nostre collaboratrici e i nostri collaboratori che creano il nostro futuro, agendo in modo impegnato e collaborativo insieme ai nostri clienti. ”



David Fusi
Membro del Comitato di direzione
Regione Romandia

“ Lavoriamo per voi nell’ambito del nostro gruppo Crédit Mutuel operante a livello mondiale. ”



Rolf Waldmeier
Membro del Comitato di direzione
International, Institutional, Large Caps

“ Radicati a livello locale, creiamo valore aggiunto anche per esigenti clienti internazionali. ”



Christoph Ruch
Membro della Direzione allargata
Legal

“ Costruiamo su fondamenta solide e rispettiamo le regole. ”



Sascha Ingelfinger
Membro della Direzione allargata
Human Resources

“ Entusiasmiamo i clienti con collaboratrici e collaboratori motivati. ”

COOPERATIVA, SOLIDA E VICINA AL CLIENTE



Patrick Python
Membro del Comitato di direzione
Risk Management

“ Il Risk Management responsabile è l'elemento chiave del nostro gruppo organizzato in modo cooperativo. ”



André Justin
Membro del Comitato di direzione
IT & Change Management

“ Vogliamo offrire ai nostri clienti solo il meglio, combinando tecnologia di vertice e innovazione. ”



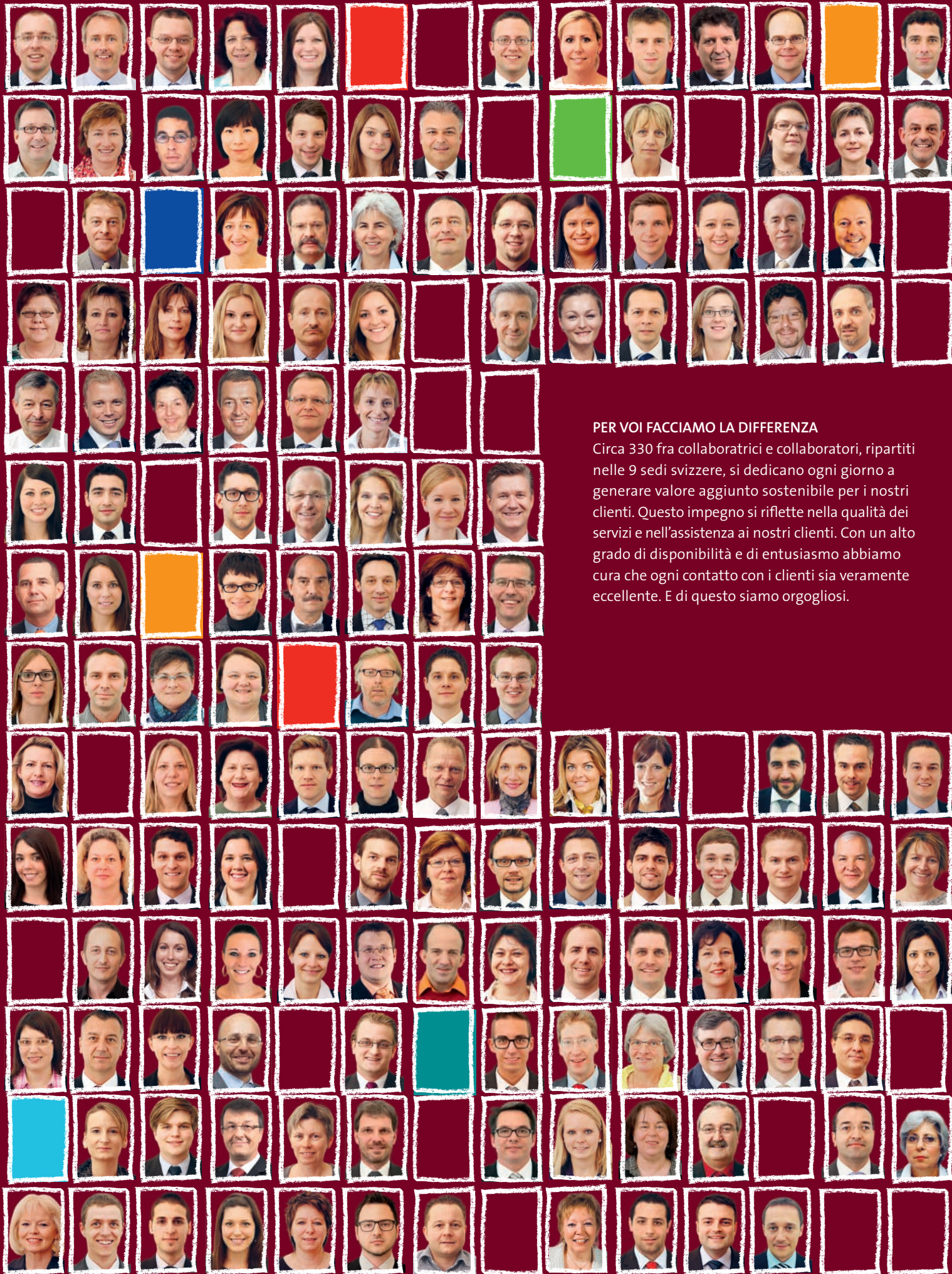
Christoph Bütikofer
Membro del Comitato di direzione
Svizzera tedesca, Ticino e
Private Banking International

“ Fiducia, comprensione e competenza creano le basi per un rapporto personale con il cliente. ”



Edwin Sauter
Membro della Direzione allargata
Finance

“ La nostra stabilità è il fondamento delle vostre ambizioni. ”



PER VOI FACCIAMO LA DIFFERENZA

Circa 330 fra collaboratrici e collaboratori, ripartiti nelle 9 sedi svizzere, si dedicano ogni giorno a generare valore aggiunto sostenibile per i nostri clienti. Questo impegno si riflette nella qualità dei servizi e nell'assistenza ai nostri clienti. Con un alto grado di disponibilità e di entusiasmo abbiamo cura che ogni contatto con i clienti sia veramente eccellente. E di questo siamo orgogliosi.





CRÉDIT MUTUEL-CIC

La nostra Banca, flessibile ma solida

La Banca CIC (Svizzera) SA è a misura d'uomo. Con circa 330 collaboratori e 9 sedi mantiene dimensioni gestibili. I clienti apprezzano i nostri brevi iter decisionali e il contatto diretto con i responsabili. Al contempo, in virtù dell'integrazione nel Gruppo Crédit Mutuel-CIC, la Banca CIC (Svizzera) SA dispone di un'elevata stabilità al fine di garantire la continuità e l'affidabilità anche nelle fasi difficili. Questo connubio unico di flessibilità e solidità consente di mettere al servizio dei clienti gli straordinari vantaggi di una piccola grande Banca.

La Banca CIC (Svizzera) SA è una filiale al 100% del gruppo bancario francese Crédit Mutuel-CIC.

Il nostro Gruppo – solide fondamenta

L'appartenenza al Gruppo garantisce alla Banca CIC (Svizzera) SA, che opera in assoluta indipendenza, un azionariato stabile e un chiaro assetto proprietario. La rete internazionale del Gruppo, con presenza a livello globale, schiude grandi opportunità anche per le operazioni transfrontaliere.

Il Gruppo Crédit Mutuel, in virtù della sua struttura cooperativa e del suo modello operativo diversificato, è una banca con un livello di capitalizzazione tra i migliori d'Europa e presenta sempre rating solidi.

Crédit Mutuel

Il gruppo cooperativo Crédit Mutuel è uno dei principali gruppi bancari francesi. Con 5 313 filiali e circa 78 200 collaboratori vanta la seconda maggiore rete di filiali in ordine di grandezza in Francia. Il Gruppo Crédit Mutuel si contraddistingue per la competenza, ampiamente nota, nell'assistenza ai clienti commerciali e per la forte presenza all'estero. Nell'esagono, infatti, un'impresa di medie dimensioni su tre è cliente del Gruppo, che rappresenta inoltre la seconda banca retail francese, con oltre 30 milioni di clienti. Il Gruppo coniuga i vantaggi di un istituto a struttura cooperativa non centralizzato, dotato di una presenza capillare sul territorio nazionale, con gli atout di una banca d'affari internazionale con circa 40 filiali all'estero.

Idea tedesca e attuazione europea

Il Crédit Mutuel è una banca cooperativa fondata sui principi del rinomato sindaco tedesco F. W. Raiffeisen (1818–1888), il quale nella sua storia ha sempre saputo sviluppare un'offerta di prodotti e servizi che soddisfacevano al meglio le aspettative dei clienti. In quest'ottica è nata la formula di «bancassurance» e oggi il Crédit Mutuel offre alla sua clientela una combinazione vincente di servizi bancari e assicurativi.

CREDIT MUTUEL-CIC – PRESENZA GLOBALE

Regioni con rappresentanze:

Europa	14
Vicino Oriente	2
Africa	4
America	6
Asia	11
Australia	1

RATING AL 31 DICEMBRE 2014

	S&P	Moody's	Fitch
A breve	A-1	P-1	F1
A lungo	A	Aa3	A+
Prospettive	negativo	negativo	stabili

Il rating si riferisce alla Banque Fédérative du Crédit Mutuel (BFCM). La BFCM è la società holding del Gruppo Crédit Mutuel-CIC.



PRINCIPALI DATI DI CREDIT MUTUEL

Utile	EUR 3 027 mln
Capitale proprio	EUR 43 938 mln
Coefficiente patrimoniale tier one	15.5%
Clienti	30.1 mln
Depositi dei clienti	EUR 708.8 mld
Prestiti ai clienti	EUR 364.8 mld
Collaboratori	78 200
Soci	7.6 mln

STRESS TEST DELLA BCE 2014:

RISULTATO POSITIVO PER IL GRUPPO CREDIT MUTUEL

Nella più grande verifica di solidità delle banche mai messa in atto in Europa il gruppo cooperativo Crédit Mutuel ha ottenuto un risultato positivo. Con una quota di mezzi propri sotto stress superiore al 12%, il gruppo bancario Crédit Mutuel si colloca in una posizione di vertice tra le grandi banche europee.



PIETRE MILIARI DELLA NOSTRA STORIA

Una storica banca basilese

Le origini della Banque CIC (Suisse) risalgono al 1871, anno in cui banchieri basilesi fondano la Banque d'Alsace et de Lorraine (BAL). A quel tempo Basilea è la piazza bancaria principale della Svizzera.

Le azioni della BAL vengono quotate alla Borsa di Basilea nel 1872. Dalla fondazione fino all'inizio del conflitto mondiale nel 1914 la Banca è «corrispondente» delle Ferrovie Svizzere e della Banca nazionale svizzera.

Nel 1909 la BAL apre i primi sportelli a Basilea: la decisione segna l'avvio di una storia bancaria svizzera che dura da oltre cento anni.

1909

La BAL apre i primi sportelli in Aeschenvorstadt a Basilea. Lo stesso anno viene incorporata la basilese «Gewerbebank AG».

1919

Acquisizione dei locali sulla Markt-platz di Basilea, che ancora oggi costituiscono la sede storica della Banca.

1931

Acquisizione della BAL da parte della francese «Banque CIAL» con sede centrale a Strasburgo, in Alsazia.



1971

Apertura della filiale di Losanna.

1977

Apertura della filiale di Zurigo.

1984

Conversione in società anonima indipendente: «Banca CIAL (Svizzera) SA».

1997

Apertura della filiale di Ginevra tramite fusione con la «Banque de l'Union Européenne en Suisse SA». Apertura della filiale di Lugano e dell'agenzia di Locarno.

2007

Apertura della filiale di Neuchâtel.

2008

Modifica della ragione sociale in «Banca CIC (Svizzera) SA». Da questo momento la Banca si presenta con un marchio proprio: «Banque CIC (Suisse)». Apertura della filiale di Friburgo.

2009



Banque CIC (Suisse) 1909 – 2009

Solenni celebrazioni del centenario con numerosi eventi in tutta la Svizzera.

2011

Apertura dell'agenzia di Sion.

2013

Per la prima volta il totale di bilancio supera i CHF 5 miliardi.

SEDI

SEDE PRINCIPALE

Bank CIC (Schweiz) AG
Marktplatz 13
Casella postale 216
4001 Basilea
T +41 61 264 12 00
F +41 61 264 12 01

www.cic.ch

Appartiene al
gruppo bancario
Crédit Mutuel-CIC

SEDI

Basilea
Bank CIC (Schweiz) AG
Marktplatz 11 – 13
Postfach 216
4001 Basilea
T +41 61 264 12 00
F +41 61 264 12 01

Losanna
Banque CIC (Suisse) SA
Rue du Petit-Chêne 26
Case postale 370
1001 Losanna
T +41 21 614 03 60
F +41 21 614 03 65

Neuchâtel
Banque CIC (Suisse) SA
Faubourg du Lac 2
Case postale 1913
2001 Neuchâtel
T +41 32 723 58 00
F +41 32 723 58 01

Friburgo
Banque CIC (Suisse) SA
Av. de la Gare 1
Case postale 135
1701 Friburgo
T +41 26 350 80 00
F +41 26 350 80 99

Locarno
Banca CIC (Svizzera) SA
Via Stazione 9
Casella postale 663
6602 Locarno-Muralto
T +41 91 759 10 10
F +41 91 759 10 19

Sion
Banque CIC (Suisse) SA
Place du Midi 21
Case postale 196
1951 Sion
T +41 27 329 47 50
F +41 27 329 47 51

Ginevra
Banque CIC (Suisse) SA
Av. de Champel 29
Case postale 327
1211 Genève 12
T +41 22 839 35 00
F +41 22 839 35 35

Lugano
Banca CIC (Svizzera) SA
Via Ferruccio Pelli 15
Casella postale 5873
6901 Lugano
T +41 91 911 63 63
F +41 91 922 21 23

Zurigo
Bank CIC (Schweiz) AG
Löwenstrasse 62
Postfach 3856
8021 Zurigo
T +41 44 225 22 11
F +41 44 225 22 21

Colophon

Responsabile per il contenuto: Banca CIC (Svizzera) SA, Basilea
Concetto, layout e realizzazione: Brainheart, Basilea
Traduzione: Apostroph SA, Lucerna
© 2015

CIC BANQUE CIC | SUISSE |

Lavoriamo per voi